

GSM nouzový systém SCP Care

System SCP Care je určen pro zvýšení životního komfortu a ochrany starších osob a osob se sníženou schopností pohybu. Nabízí možnost dohledu, přivolání pomoci, hlasovou komunikaci a připomínač léků.



Záruční a pozáruční servis výrobků:

ČIP Trading s.r.o., Milínská 130, Příbram 26101, tel: 318 628 235, obchod@cip.cz
WWW.CIP.CZ

Verze uživatelského návodu: 5.10

Šíření tohoto uživatelského manuálu jakýmikoliv prostředky podléhá autorskému zákonu a písemnému souhlasu autora. Autorská práva náleží ČIP Trading s.r.o.

Uživatelský návod k výrobku

GSM systém SCP Care

Děkujeme Vám, že jste si vybrali bezdrátový nouzový systém SCP Care s komunikátorem přes mobilní síť. Tento nouzový systém je určen pro zvýšení životního komfortu a ochrany starších osob a osob se sníženou schopností pohybu. Nabízí možnost dohledu, přivolání pomoci, hlasovou komunikaci a připomínač léků. Dále nabízí hlídání při vzniku požáru nebo úniku plynu a dohled v případě nemoci. V případě vyhlášení poplachu nebo stisku nouzového tlačítka je předána SMS zpráva s popisem situace až na 3 telefonní čísla a uskutečněno volání až na 5 telefonních čísel.

Instalační manuál popisuje základní instalační postup nouzového systému. Jednotlivé komponenty a centrální jednotka jsou předpřipraveny a naprogramovány pro okamžité zprovoznění bez složitého programování a nastavování pomocí profesionálních nástrojů. Nouzový systém je určen pro amatérskou montáž, při které nejsou předpokládány odborné znalosti z oboru elektrotechniky. Instalace systému vyžaduje pouhé rozmístění jednotlivých bezdrátových komponentů do objektu. Nastavení a naprogramování zabezpečovacího systému bylo provedeno odborníky.

Funkce systému

- Obousměrná hlasová komunikace přes GSM síť stejně jako u mobilních telefonů.
- Rychlé hlasové volání na tři telefonní čísla pouhým stisknutím tlačítka na centrále.
- Připomínání léků akusticky na čtyři nastavitelné časy.
- Zasílání poplachů a nouzového volání formou SMS na 3 telefonní čísla a volání na 5 telefonních čísel.
- Velké nouzové SOS tlačítka a až 3 bezdrátová tlačítka pro přivolání pomoci.
- Až čtyři dohledové externí detektory hlídající běžný denní režim s nastavitelným časovým rozsahem.
- Až tři druhy požárních detektorů hlídající bezpečnost v bytě (vznik požáru, únik plynu, únik vody).
- Hlídání stavu záložní baterie a externího napájení.

Uživatelský návod k výrobku

- Automatický periodický test systému.
- Externí bezdrátová siréna s možností volby typu aktivace sirény.
- Všechna textová SMS hlášení lze nastavit na volitelný text.
- Nastavení systému přes PC (USB port) a přes SMS zprávy.

Ovládání systému

Základní jednotkou nouzového systému je centrální jednotka. Ta zajišťuje veškerou komunikaci s komponenty systému a s GSM sítí. Centrální jednotka je vybavena vnitřním akumulátorem pro případ výpadku napájení. Pro její zprovoznění je nutné vložit aktivovanou SIM kartu a připojit jednotku k napájecímu zdroji. Centrální jednotka je již z výroby v základním nastavení s naučeným tísňovým tlačítkem. V případě přidání dalších komponent je nutno, je donastavit.

Popis centrální jednotky

Centrální jednotka obsahuje kontrolky pro informaci o svém stavu, ovládací tlačítka pro maximální jednoduchost používání a konektory pro připojení externích komponent. Význam jednotlivých částí je popsán v následujících tabulkách.

Kontrolka	Popis funkce
Power	Kontrolka externího napájení
Battery	Kontrolka provozu z baterie
GSM	Rychle bliká - Registrace do GSM sítě
	Pomalů bliká - Připojen k GSM síti
	Dlouze svítí - Komunikuje s GSM sítí

Tlačítka pro nastavení naleznete pod krytem SIM karty na spodní části centrální jednotky. Hlavní vypínač centrální jednotky je na zadní straně.

GSM systém SCP Care

Tlačítko	Popis funkce
No.1	Volání na první telefonní číslo
No.2	Volání na druhé telefonní číslo
No.3	Volání na třetí telefonní číslo
SOS	Volání o pomoc na nastavená telefonní čísla
Stop	Zrušení SOS volání nebo přijetí telefonního hovoru
ON/OFF	Zapnutí a vypnutí centrální jednotky
Reset	Reset centrální jednotky
Učit	Naučení přídavného detektoru
Přepínač set	Nastavení pozice přídavného detektoru

Pro připojení externího napájení vždy použijte pouze adaptér dodaný s centrální jednotkou. Pro připojení centrální jednotky k PC použijte USB kabel a program pro nastavení nouzového systému.

Konektor	Popis funkce
DC12V	Připojení externího napájení
USB	Komunikace s PC
SIM	Držák SIM karty

Postup zprovoznění

Pro první spuštění centrální jednotky postupujte přesně podle následujících kroků:

1. Sejměte spodní kryt SIM karty na centrální jednotce a vložte SIM kartu do držáku potiskem nahoru. SIM karta musí mít zakázán požadavek na PIN kód.
2. Připojte napájecí zdroj do zásuvky 220V a do konektoru DC12V na zadní straně centrální jednotky.
3. Zapněte centrální jednotku hlavním vypínačem na zadní straně.
4. Centrální jednotka dlouze pípne v momentě připojení k GSM síti.

Funkce systému

Nouzový systém SCP Care nabízí komplexní sadu funkcí pro zvýšení komfortu života zejména pro osoby se sníženou schopností se o sebe starat. Jednotlivé funkce je vhodné si nastavit přesně podle potřeby. Způsob nastavení funkcí naleznete v kapitole nastavení systému.

Rychlý hovor

Centrální jednotka dovoluje nastavit tři telefonní čísla, na které lze zavolat jednoduchým stiskem tlačítka **No. 1** až **No. 3**. Po stisku tohoto tlačítka dojde k vytočení nastaveného telefonního čísla a lze hlasově komunikovat s protistranou. Funkce je vhodná zejména pro volání v rodině.

Volání SOS

Centrální jednotka obsahuje červené tlačítko **SOS**, které po stisku odešle nouzové SMS na tři telefonní čísla a poté začne postupně vytáčet jednotlivá telefonní čísla pro hlasovou komunikaci. Zrušení SOS volání lze tlačítkem **Stop**. Pokus o vytáčení jednotlivých čísel je ukončen v okamžiku přijetí hovoru druhou stranou.

Přijetí hovoru

Centrální jednotka umožňuje přijetí příchozího hovoru. Pokud na centrální jednotku někdo volá, lze hovor přijmout tlačítkem **Stop**. Poté lze využít hlasité komunikace. Dalším stiskem Stop bude hovor ukončen.

Připomínka léků

Systém SCP Care nabízí čtyři připomínače léků volně nastavitelné na jakýkoliv čas. Připomínač upozorní akusticky uživatele v nastavený čas, aby si vzal lék. Vypnutí připomínky lze stiskem tlačítka **Stop**. Nastavení hodnot 00:00 připomínači jej zakáže.

Dohledové detektory

Funkce dohledových detektorů nabízí ve spojení s externími detektory hlídání běžného režimu v domácnosti uživatele. Na vybraných místech, kudy uživatel systému během dne musí projít, se nainstalují detektory. Pokud nedojde k aktivaci detektoru v nastaveném časovém rozmezí, bude vyvolán poplach a zasláno upozornění na mobilní telefony. Klasický případ použití je hlídání, zdali osoba užila aspoň jednou za den kuchyň nebo koupelnu. Pokud ne lze předpokládat, že není něco v pořádku a uživatel systému je pravděpodobně nemocen nebo se nemůže pohybovat.

Požární detektory

Funkce požárních detektorů dovoluje 24 hodin denně hlídat případný vznik požáru, únik plynu nebo vody. Tato funkce je vhodná zejména pro uživatele, u kterých se předpokládá používání plynových spotřebičů nebo je u nich zvýšené riziko vzniku požáru při manipulaci se spotřebiči.

Nouzová tlačítka

Systém SCP Care dovoluje připojit tři bezdrátová nouzová tlačítka. Aktivací nouzového tlačítka dojde k odeslání SMS a volání na mobilní telefony. Lze rozlišit text pro SMS jednotlivých tlačítek a tím identifikovat typ nouzového volání. Lze například zaslat text „Nouzové volání z koupelny“ a „nouzové volání z ložnice“ od tísňových tlačítek umístěných pevně u vany a u postele.

Kontrola funkce systému

Aby si mohl být uživatel jistý, že systém funguje na 100% a je vždy připraven, lze zapnout funkci periodické kontroly. Periodická kontrola vždy po otestování systému odešle SMS o výsledku kontroly. Systém navíc hlídá stav baterie a stav externího napájení. V případě výpadku externího napájení na více jak 30 minut nebo poklesu napětí baterie je zaslána informační SMS.

Uživatelský návod k výrobku

Aktivace externí sirény

Systém dovoluje nastavit tři způsoby aktivace externí sirény. Pokud dojde k aktivaci sirény, bude 4 minuty houkat. Lze nastavit aktivaci nouzovým tlačítkem, požárním detektorem a dohledovým detektorem.

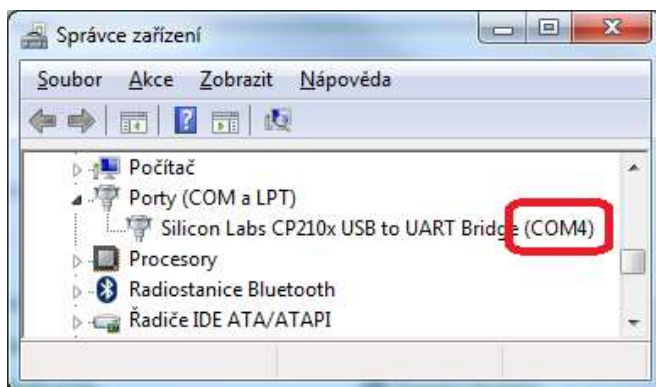
Nastavení systému

Centrální jednotku lze nastavovat a nastavení průběžně měnit dle potřeby během jejího užívání. Pro první nastavení doporučujeme využít nastavovacího programu pro PC. Pro další modifikaci některých parametrů stačí využívat možnosti nastavení přes SMS zprávy.

Instalace ovladače

Před nastavováním přes PC je nutné, nejprve nainstalovat ovladač zařízení a nastavovací program. Pro instalaci ovladače postupujte následovně:

1. Vypněte centrální jednotku hlavním vypínačem, pokud je zapnutá.
2. Připojte centrální jednotku k PC přes přiložený USB kabel.
3. Nainstalujte ovladač centrální jednotky z přiloženého CD.
4. Zjistěte COM port, pod který se ovladač nainstaloval. Naleznete jej v **Ovládací panely** -> **Správce zařízení** -> **Porty** (**COM a LPT**). Viz obrázek níže, port COM4.



GSM systém SCP Care

GSM Elderly Guarder Configurator Ver1.00

Attention: Please switch on the unit after you press "Save Settings" button!

COM Settings
Com Port: com1

Save Settings | Read Settings | Load Profile | Stop

Save Profile

Telephone Number Settings
Family No. 1: SIMCard No. | Family No. 2: Alarm Dial No.1 | Family No. 3: Alarm Dial No.2 | SMS Alert No.1: Alarm Dial No.3 | SMS Alert No.2: Alarm Dial No.4 | SMS Alert No.3: Alarm Dial No.5

Basic Settings
Self-Checking Time Gap: 24 | Hours(0-240Hours) | Password: 1234 | (4 digits)
Medicine Alert Timers: Watchdog Zone Time Preset: Start Time | End Time
Hour | Minute | Hour | Minute
Timer 1: 00 | 00 | 1st Watchdog Zone Time | 00 | 00 | ... | 00 | 00
Timer 2: 00 | 00 | 2nd Watchdog Zone Time | 00 | 00 | ... | 00 | 00
Timer 3: 00 | 00 | 3rd Watchdog Zone Time | 00 | 00 | ... | 00 | 00
Timer 4: 00 | 00 | 4th Watchdog Zone Time | 00 | 00 | ... | 00 | 00

Tips: Please add the country code if it can not receive SMS.
Tips: 1. The SMS Contents Max: 63 Characters, when the event activated, will send the SMS to all SMS Alert Numbers and dial the Alarm Dial Numbers one by one for 3 times if nobody answer the calling, if any Alarm Dial Number answered it, the unit will create two way voice communication and not call the others any more.
2. The Self-Checking Report SMS and External power status condition, SMS will only send to the SMS Alert No.1, will not dial any numbers.
Watchdog Zone SMS Alert Message Contents: For monitoring activities of Daily Living, when the detector in this zone hasn't activated will alarm.

1st Watchdog Zone: Babicka a dosud nevstala z postele | 3rd Watchdog Zone: Babicka dosud nebyla v jidehne
2nd Watchdog Zone: Babicka dosud nebyla v kuchyni | 4th Watchdog Zone: Babicka dosud nebyla v koupelne

24Hrs Zones SMS Alert Message Contents: For monitoring Living Environment, like gas leakage, water leakage, smoke& fire events.
1st 24Hrs Zone: Unik plynu v kuchyni | 2nd 24Hrs Zone: Vznik pozaru v obyvacim pokoji | 3rd 24Hrs Zone: Unik vody v koupelne

Panic Button SMS Alert Message Contents: For portable panic buttons to ask for help in emergency conditions.
1st Panic Button: Volani o pomoc z koupelny | 2nd Panic Button: Volani o pomoc z izbyce | 3rd Panic Button: Volani o pomoc, portosne tlacitko

External Power Status SMS Alert Message Contents
When AC power Goes off more than 30minutes | Vypadek externiho napajeni | Backup Battery Low Voltage Alert
When AC Power goes on(Goes off more than 30minutes then goes on) | Externi napajeni obnoveno

Big Red SOS Button & Self-Checking Report SMS Alert Message Contents
Big Red SOS Button: Volani o pomoc z centralni jednotky | Self-Checking Report: Test centralni jednotky v poradku

Wireless Siren(Optional Function): Please ensure your product can support this function, before you setup it.
 Click it to enable the wireless strobe siren sounds 4minutes when any Watchdog Zone activated.
 Click it to enable the wireless strobe siren sounds 4minutes when any 24Hrs Zone activated.
 Click it to enable the wireless strobe siren sounds 4minutes when any Panic Button activated(Excludes the Big Red SOS Button on the panel.)

Serial Port Status
 Communication Information

Uživatelský návod k výrobku

Nastavení pomoci programu SeniorCare

Pokud máte úspěšně nainstalovaný ovladač a znáte číslo COM portu, můžete začít nastavovat centrální jednotku přes počítač. Připojte centrální jednotku k PC pomocí USB kabelu a ponechte vypnutý hlavní vypínač. Spustíte program **SeniorCare.exe**. Níže je vyobrazeno nastavovací okno programu SCP Care a význam jednotlivých položek.

Familiarity No.1 až No.3

Nastavuje telefonní čísla pro rychlý hovor iniciovaný tlačítky No.1 až No.3.

SMS Alert No.1 až No.3

Nastavuje telefonní čísla pro zasílání tísňových SMS při poplachu nebo tísňovém volání.

SIMCard No.

Nastavuje číslo vložené SIM karty. Toto číslo je nutno nastavit a SIM karta musí podporovat získávání času ze sítě. Jinak nebudou fungovat některé funkce centrální jednotky. Zde je nutno vždy nastavit číslo v mezinárodním formátu. Např. 00420777364191

Alarm Dial No.1 až No.5

Nastavuje telefonní čísla pro uskutečnění hlasového volání při poplachu nebo tísňovém volání.

Com Port

Nastavuje port pro komunikaci s centrální jednotkou. Bližší informace o čísle portu naleznete v kapitole instalace ovladače.

Self-Checking Time Gap

Nastavuje interval v rozmezí 0 – 240 hodin pro kontrolní test centrální jednotky. Nastavení na hodnotu 0 zakáže tuto funkci. Výsledek testu je posílán ve formě SMS na telefonní číslo SMS Alert No.1.

GSM systém SCP Care

Medicine Alert Timers

Nastavuje čas pro připomínku léků. V nastavený čas bude centrální jednotka zvonit po dobu 5 minut nebo dokud nedojde ke stisku tlačítka **Stop**. Nastavení na hodnotu 00:00 deaktivuje funkci.

Watch Dog Zone Time Preset

Nastavuje počáteční a konečný stav, mezi kterými musí dojít k aktivaci příslušného detektoru. Pokud nedojde k aktivaci, bude v konečný čas vyhlášen poplach. Nastavení na 0 deaktivuje tuto funkci.

Xst Watchdog Zone

Nastavuje text k jednotlivým dohledovým detektorům. Při vyvolání poplachu od konkrétního detektoru je text odeslán formou SMS zprávy na nastavená telefonní čísla.

Xst 24Hrs Zone

Nastavuje text k jednotlivým požárním detektorům. Při vyvolání poplachu od konkrétního detektoru je text odeslán formou SMS zprávy na nastavená telefonní čísla.

Xst Panic Button

Nastavuje text k jednotlivým tísňovým tlačítkům. Při vyvolání tísňového volání od konkrétního tísňového tlačítka je text odeslán formou SMS zprávy na nastavená telefonní čísla.

When AC power Goes off

Nastavuje text zasílaný při výpadku externího napájení na více jak 30 minut.

When AC power Goes on

Nastavuje text zasílaný při zpětné obnově externího napájení po výpadku delším než 30 minut.

Backup Battery Low Voltage

Nastavuje text zasílaný v případě poklesu napětí záložní baterie.

Uživatelský návod k výrobku

Big Red SOS Button

Nastavuje text zasílaný v případě stisku tlačítka SOS na centrální jednotce.

Self-Checking Report

Nastavuje text zasílaný po kontrolním testu centrální jednotky

Wireless Siren

Nastavuje, který podnět může vyvolat akustický poplach na externí siréně. Lze nastavit aktivaci dohledovým detektorem (Watchdog Zone), požárním detektorem (24Hrs Zone) a nouzovým tlačítkem (Panic Button). Tlačítko **SOS** nevyvolává akustický poplach.

Odeslání nastavení do centrální jednotky

Program SCP Care nabízí čtyři možnosti práce s nastavenými údaji. Údaje lze uložit do souboru tlačítkem **Save Profile** a zpětně je lze načíst do programu tlačítkem **Load Profile**. Dále lze údaje načíst **Load Settings** nebo zpětně uložit **Save Settings** do centrální jednotky.

Načtení údajů z centrální jednotky

1. Vypněte centrální jednotku hlavním vypínačem a připojte ji k PC.
2. Nastavte správný COM port a stiskněte tlačítko **Read Settings**. Na spodní liště programu se objeví nápis *Connecting device* a začne červeně blikat *Information*.
3. Zapněte centrální jednotku hlavním vypínačem. Po chvíli se objeví okno s nápisem *Upload Successful*. Tímto byly údaje nahrány do programu.

Uložení údajů do centrální jednotky

1. Vypněte centrální jednotku hlavním vypínačem a připojte ji k PC.
2. Nastavte správný COM port a stiskněte tlačítko **Save Settings**. Na spodní liště programu se objeví nápis *Connecting device* a začne červeně blikat *Information*.

GSM systém SCP Care

3. Zapněte centrální jednotku hlavním vypínačem. Po chvíli se objeví okno s nápisem *Download Successful*. Tímto byly údaje nahrány do centrální jednotky.

Nastavení pomocí SMS

Některé parametry centrální jednotky lze nastavovat i pomocí SMS zpráv zasílaných na SIM kartu v centrální jednotce. Nastavování je rozděleno do dvou skupin. Nastavování telefonních čísel a nastavování textu zasílaných zpráv.

Nastavení telefonních čísel

Pro nastavení jednotlivých telefonních čísel sestavte SMS zprávu podle následujícího vzoru:

heslo+##+T+příkaz+##+telefonní číslo+#

Příklad nastavení telefonního čísla pro druhé tísňové volání je následující:

1234#T9#777364191#

Příkaz	Význam
1	Předvolba státu
2	Číslo pro rychlý hovor No.1
3	Číslo pro rychlý hovor No.2
4	Číslo pro rychlý hovor No.3
5	Číslo pro 1. tísňovou SMS zprávu
6	Číslo pro 2. tísňovou SMS zprávu
7	Číslo pro 3. tísňovou SMS zprávu
8	Číslo pro 1. tísňové volání
9	Číslo pro 2. tísňové volání
10	Číslo pro 3. tísňové volání
11	Číslo pro 4. tísňové volání
12	Číslo pro 5. tísňové volání

Uživatelský návod k výrobku

Nastavení textů SMS zpráv

Pro nastavení jednotlivých textů SMS zpráv sestavte nastavovací SMS zprávu podle následujícího vzoru:

heslo+#+M+příkaz+#+text+#

Příklad nastavení textu zaslaném při stisku SOS tlačítka na centrální jednotce je následující:

1234#M14#Volani o pomoc#

V nastavovaném textu nepoužívejte interpunkci ani speciální znaky. Maximální délka textu může být 60 znaků.

Příkaz	Význam
1	Text 1. dohledového detektoru
2	Text 1. dohledového detektoru
3	Text 1. dohledového detektoru
4	Text 1. dohledového detektoru
5	Text 1. požárního detektoru
6	Text 1. požárního detektoru
7	Text 1. požárního detektoru
8	Text 1. nouzového tlačítka
9	Text 1. nouzového tlačítka
10	Text 1. nouzového tlačítka
11	Text při výpadku externího napájení
12	Text při obnovení externího napájení
13	Text při poklesu napětí baterie
14	Text při stisku SOS tlačítka na centrální jednotce
15	Text při úspěšném testu centrální jednotky

Přidání externích detektorů

Systém SCP Care může být vybaven několika různými detektory, které se rozmisťují po objektu. V případě, že se detektor aktivuje, informuje bezdrátově centrální jednotku. Ta podle typu detektoru a aktuálnímu nastavenému režimu vyhodnotí, zdali má vyhlásit poplach nebo ne. Abyste dosáhli maximálního užitku detektorů, je nutno, jednotlivé detektory správně rozmístit.

Vhodné typy detektorů

Před montáží si pečlivě prostudujte způsob montáže jednotlivých detektorů a dodržujte pravidla montáže. Nedodržením pravidel snižujete účinnost celého systému.

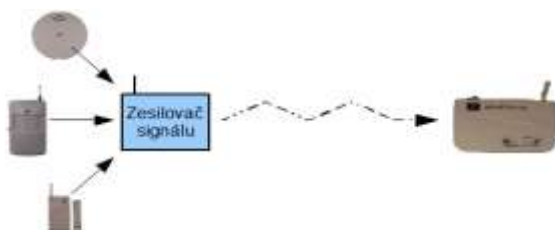
Základy montáže bezdrátových komponent

Bezdrátové komponenty tohoto systému komunikují elektromagnetickým vlněním na frekvenci 433 MHz. Je nutné, aby v tomto pásmu nedocházelo k častým rušením od ostatních bezdrátových zařízení. Komponenty vždy komunikují s centrální jednotkou. Vzdálenost od centrální jednotky, na kterou jsou komponenty schopny komunikovat, je silně závislá na podmínkách okolí. Na přímou viditelnost budou komponenty schopny komunikovat až na vzdálenost 100 metrů v otevřeném prostoru. V běžné cihlové stavbě je možné namontovat komponenty do vzdálenosti méně než 100 metrů. Pokud se jedná o železobetonovou stavbu, je možné, že komponenty nebudou schopny komunikovat i přes jednu zeď. V tomto případě lze využít speciálních komponent s dosahem 1000 metrů nebo zesilovač signálu. Při výběru umístění komponent je nutné vyhnout se následujícím prvkům. Nemontujte je v blízkosti rozměrných kovových předmětů, blízko přístrojů generujících elektromagnetické rušení (vysílače, regulátory, motory atd.) ani do míst s intenzivním prouděním vzduchu či do vlhkých míst. Komponenty jsou určeny do vnitřních prostor, kde nedochází k povětrnostním vlivům a poklesu teploty vzduchu pod bod mrazu. Výjimkou jsou exteriérové komponenty.

Uživatelský návod k výrobku

Zesilovač signálu detektorů

Pro případ, kdy je třeba připojit vzdálenější detektor, který již nedosáhne k centrální jednotce, lze využít zesilovač signálu. Do odlehlejšího místa se umístí detektory a zesilovač signálu. Ten při vysílání některého z detektorů signál přijme, zesílí jej a odešle na centrální jednotku. Dosah zesilovače signálu je ve volném prostoru až 3km.



Umístění magnetických senzorů



Magnetický detektor detekuje vždy, když se oba díly magnetického detektoru od sebe oddálí více jak 2-3 cm. Magnetické detektory je třeba umístit jeden díl na rám okna nebo na zárubně dveří a druhý přímo na okna nebo dveře.

Vzhledem k tomu, že detektor pracuje na bezdrátové technologii, řiďte se při umísťování i pokyny pro bezdrátové komponenty.

Umístění pohybových detektorů



Pohybové detektory se umístí do rohu místnosti tak, aby hlídaly vámi určený prostor. Nejčastěji prostor okolo vstupních dveří nebo míst, kde chceme dohlížet na pohyb osoby. Detektory pohybu byste neměli umísťovat do místnosti, kde se pohybuje nějaké zvíře. Detektor také není vhodné umísťovat přímo proti zdrojům tepla (topení, nebo klimatizace). Při zapnutí nebo vypnutí tepelného zdroje by mohlo dojít k aktivaci detektoru. Vzhledem k tomu, že detektor pracuje na bezdrátové technologii, řiďte se při umísťování i pokyny pro bezdrátové komponenty.

Umístění požárního detektoru



Rozmístění požárních hlásičů po objektu je třeba pečlivě zvážit. Rozhodně není třeba je instalovat do každé místnosti. Ve většině případech je to dokonce nežádoucí. Nejprve je nutné zvážit a vytipovat nejpravděpodobnější místa vzniku požáru. Požár může vzniknout od elektroniky (televize, věž, počítač) případně některých zdrojů tepla či ohně (kamna, krby, svíčky). Velmi často také například od vánočního stroměčku. Nyní, když znáte potenciální místa vzniku požáru, bylo by v ideálním případě vhodné instalovat do každé této místnosti jeden požární hlásič. Avšak pokud se jedná o místnosti, kde může vzniknout kouř (kuchyň, místnost s krbem, místnost kde se kouří), neinstalujte do ní požární hlásič. V takovém případě je vhodné nainstalovat požární hlásič do některé ze spojovacích místností (schodiště, chodba). Reakce bude sice pomalejší ale nebude docházet k poplachu při každém kouření krbu či připálení jídla. Jediná místnost, kam požární hlásič patří v každém případě, je ložnice. Zde vás spolehlivě ochrání před kouřem, který ve spánku dokáže velmi rychle udusit. Vzhledem k tomu, že detektor pracuje na bezdrátové technologii, řiďte se při umisťování i pokyny pro bezdrátové komponenty.

Umístění plynového detektoru



Detektor plynu se umisťuje do místnosti k blízkosti možného úniku plynu a zapojí se do zásuvky. Důležité je, abyste jednou za čas otestovali funkčnost detektoru pomocí testovacího tlačítka. Při umisťování si nejprve zjistěte typ plynu, který by mohl uniknout. Pokud je plyn lehčí než vzduch, umístěte detektor cca 15 cm pod strop. Pokud je plyn těžší než vzduch, umístěte detektor 15 cm nad podlahu. Detektor by neměl být zakryt nábytkem nebo závěsem či jiným předmětem. Detektor nikdy nemontujte do blízkosti klimatizace nebo místa s velkým prouděním vzduchu. Vzhledem k tomu, že detektor pracuje na bezdrátové technologii, řiďte se při umisťování i pokyny pro bezdrátové komponenty.

Přidání nového detektoru

Uživatelský návod k výrobku

Centrální jednotka je dodávána bez externích detektorů. Jednotlivé dokupované detektory je nutno do centrální jednotky donastavit. Nastavování se provádí pomocí tlačítka UČIT do vybrané funkce a pozice. Dle vybrané funkce a pozice je poté při aktivaci detektoru odeslán konkrétní text v SMS zprávě. Při učení detektoru jej vždy uče pouze do jedné pozice. Pozici lze vybrat přepínačem vedle SIM karty. Význam pozic je v tabulce níže

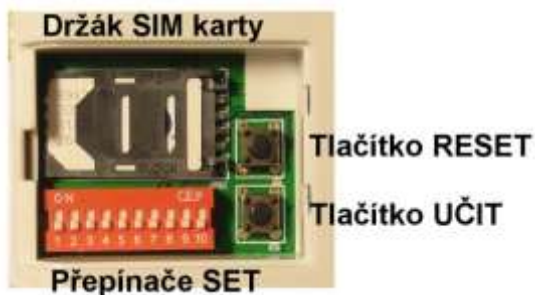
Funkce detektoru	Čísla přepínačů
Dohledové detektory	1,2,3,4
Požární detektory	5,6,7
Nouzová tlačítka	8,9,10

Postup přidání nového detektoru

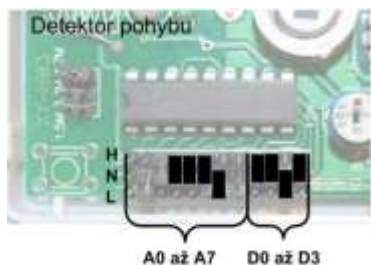
1. Přejděte do učicího módu stiskem tlačítka **Učít**.
 - Vypněte centrální jednotku.
 - Stiskněte a držte tlačítko **Učít**.
 - Zapněte centrální jednotku, ozve se krátké pípnutí.
 - Vyčkejte na dlouhé pípnutí.
 - Pusťte tlačítko **Učít**.
2. Vyberte požadovanou pozici nastavením přepínače do polohy ON.
3. Aktivujte detektor dle typu detektoru (stiskem tlačítka, pohybem nebo testovacím tlačítkem), ozve se dlouhé pípnutí.

Pozor na aktivaci pouze jednoho detektoru. Nikdy neaktivujte mezi body 2 a 4 více detektorů. U ostatních pohybových detektorů je vhodné vyjmout baterie.
4. Přepněte vybraný přepínač do polohy OFF.

Tímto je detektor naučen do centrální jednotky. Pokud chcete učít další detektor, postupujte od bodu 2. Pokud chcete ukončit učicí mód, vypněte centrální jednotku na cca 30 sekund.



Pokud detektor dovoluje nastavení svého čísla pomocí propojek na desce elektroniky, je nutné jej nastavit. Nastavte pomocí propojek náhodnou kombinaci, jinou než u ostatních detektorů. Pokud například chcete více požárních detektorů nastavit pod stejnou pozici (budou zasílat stejnou SMS), nastavte jim stejně jednotlivé propojky.



Odstraňování problémů

Reset centrální jednotky

V případě nutnosti smazání všech údajů v centrále nebo nastavení do tovární konfigurace proveďte reset centrální jednotky. Při resetu budou veškerá nastavení smazána včetně externích detektorů.

1. Vypněte centrální jednotku.
2. Stiskněte a držte tlačítko **Reset**.
3. Zapněte centrální jednotku a vyčkejte na tři dlouhá pípnutí.
4. Pust'te tlačítko **Reset**.

5. Vypněte centrální jednotku.

Řešení nejčastějších problémů

Centrální jednotka se nechce připojit k GSM síti

- Zkontrolujte, zdali máte vypnutý požadavek na PIN kód na SIM kartě.
- Pomocí telefonu zjistěte, zdali je dostatečný signál v místě centrální jednotky.
- Ujistěte se, že máte připojené externí napájení.

Centrální jednotka neodesílá SMS zprávy

- Ujistěte se, že na SIM kartě je dostatečný kredit.
- Ujistěte se, že máte správně nastavená čísla pro zaslání SMS.
- Ujistěte se, že je nastaven text pro daný detektor, kterým vyvoláváte zaslání SMS.

Při telefonování na centrální jednotku je hlas rušen šumem

- Centrální jednotka nemá dostatečný signál GSM, přemístěte ji na místo se silnějším signálem.

Centrální jednotka opakovaně 2x pípne

- Tímto signalizuje nemožnost připojení k GSM síti. Zkontrolujte signál GSM sítě a funkčnost SIM karty v telefonu.

Centrální jednotka nechce komunikovat s PC

- Zkontrolujte, zdali máte správně nainstalován ovladač komunikace. Ve správci zařízení musí být *Silicon Labs CP210x USB to UART Bridge (COMx)*.
- Zkontrolujte, zdali máte nastaven správný port v programu SCP Care.
- Ujistěte se, že před započítím komunikace byla centrála vypnutá a zapnuli jste ji až po stisku tlačítka **Save Settings**.

Kontaktování technické podpory

GSM systém SCP Care

Před odesláním centrální jednotky na reklamaci nejprve kontaktujte prodejce a konzultujte s ním problém. Některé problémy lze vyřešit bez zaslání do servisu. Při zaslání centrální jednotky do servisu je nutné dohodnout se servisem jednotlivé komponenty potřebné k úspěšné opravě. Vyhněte se tak dozasílání chybějících komponent.

Technické parametry

- **Napájení:** DC 12V/1A
- **GSM frekvence:** Quad-band(850/900/1800/1900MHz)
- **Frekvence detektorů:** 433.92MHz
- **Dosah nouzových tlačítek:** 60m (otevřený prostor)
- **Dosah externích detektorů:** 100m (otevřený prostor)
- **Max. počet nouzových tlačítek:** 3
- **Max. počet požárních detektorů:** 3
- **Max. počet dohledových detektorů:** 4
- **Dosah externí bezdrátové sirény:** 100m (otevřený prostor)
- **Záložní baterie:** DC 3,7V 1200mAh nabíjecí Li
- **Operátor:** T-mobile
- **Provozní teplota:** 10°C až 50°C
- **Vlhkost:** 20% až 90%, nekondenzující
- **Prostředí:** vnitřní, suché
- **Rozměry:** 80 x 90 x 20mm
- **Hmotnost:** 300g

Záruka

Výrobek byl při výrobě pečlivě testován. Pokud se i přesto stane, že výrobek vykazuje poruchu v době 24 měsíců od zakoupení, kontaktujte servis. Záruka na tento výrobek je v délce 24 měsíců od zakoupení u vašeho obchodníka. Prodejce ani výrobce nenese odpovědnost za poruchy způsobené nevhodným použitím či vzniklé hrubým zacházením s výrobkem. Na takto vzniklé závady se nevztahuje záruka.

Informace o likvidaci elektronických přístrojů

Uvedený symbol znamená, že elektronické výrobky jako tento nesmí být likvidovány společně s komunálním odpadem. Za účelem správné likvidace výrobku jej odevzdejte na určených sběrných místech, kde budou přijaty zdarma. Další podrobnosti si lze vyžádat od místního úřadu nebo nejbližšího sběrného místa.

